

田野畑村の給与・定員管理等について

1 総括

(1) 人件費の状況（普通会計決算）

区 分	住民基本台帳人口 (7年1月1日)	歳 出 額 A	実質収支	人 件 費 B	人件費率 B/A	(参考) 5年度の人件費率
6年度	人 2,888	千円 3,648,352	千円 151,667	千円 620,672	% 17.0	% 11.9

(2) 職員給与費の状況（普通会計決算）

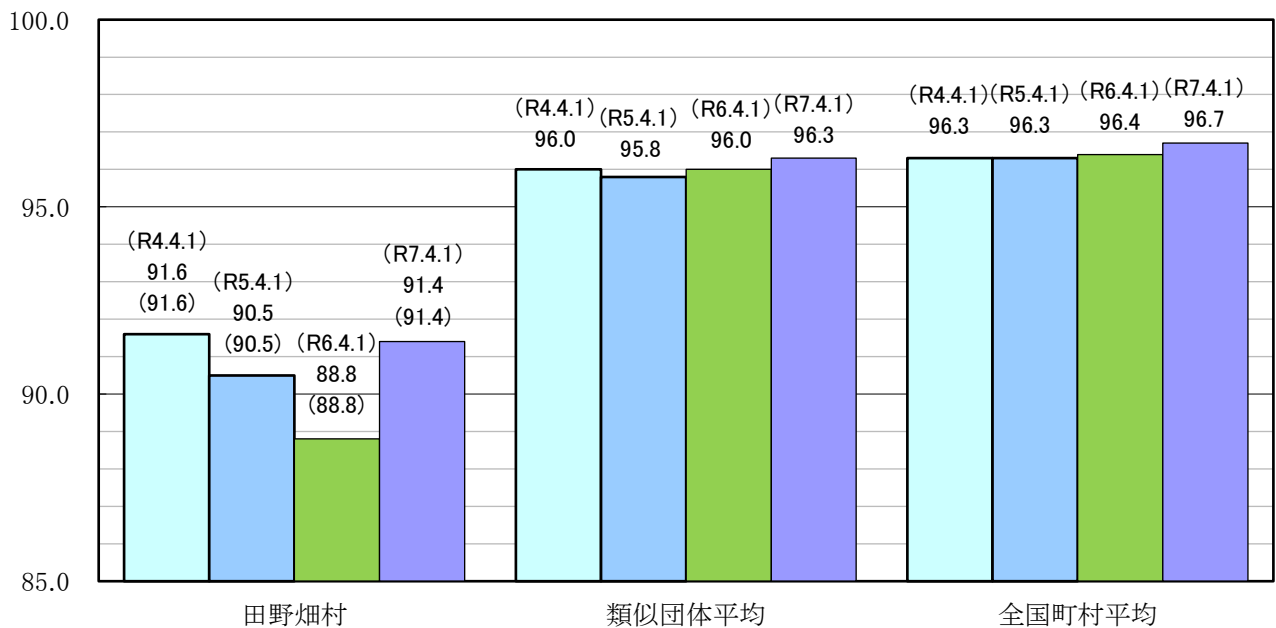
区 分	職員数 A	給 与 費				(参考)一人当たり 給与費 B/A	(参考)類似団体 平均平均一人当 たり給与費
		給 料	職員手当	期末・勤勉手当	計 B		
6年度	人 58	千円 213,137	千円 39,592	千円 87,969	千円 340,698	千円 5,874	千円 5,732

(注) 1 職員手当には退職手当を含まない。

2 職員数については、令和6年4月1日現在の人数である。また、任期付短時間勤務職員、暫定再任用職員（短時間勤務）、定年前再任用短時間勤務職員及び会計年度任用職員を含まない。

3 給与費については、任期付短時間勤務職員、暫定再任用職員（短時間勤務）及び定年前再任用短時間勤務職員の給与費が含まれているが、会計年度任用職員の給与費は含まれていない。

(3) ラスパイレス指数の状況



(注) 1 ラスパイレス指数とは、全地方公共団体の一般行政職の給料月額を同一の基準で比較するため、国の職員数（構成）を用いて、学歴や経験年数の差による影響を補正し、国の行政職俸給表(一)適用職員の俸給月額を100として計算した指数。

2 () 書きの数値は、地域手当補正後ラスパイレス指数を指す。地域手当補正後ラスパイレス指数とは、地域手当を加味した地域における国家公務員と地方公務員の給与水準を比較するため、地域手当の支給割合を用いて補正したラスパイレス指数。

(補正前のラスパイレス指数×(1+当該団体の地域手当支給割合) / (1+国の指定基準に基づく地域手当支給割合)により算出。)

3 類似団体平均とは、人口規模、産業構造が類似している団体のラスパイレス指数を単純平均したものである。

4 ラスパイレス指数(地域手当補正後ラスパイレス指数を含む)の算出に当たっては、60歳に達した日後の最初の4月1日以後に支給される給料月額について、本来の給料月額の7割水準に設定される職員を除いている。

※ 令和7年4月1日のラスパイレス指数が、①3年連続で上昇している場合、②100を超えている場合について、その理由(給与制度又はその運用を踏まえ記載すること)

該当なし。

(4) 給与改定の状況 田野畑村は人事委員会を設置していないため未記載

①月例給

区分	人事委員会の勧告				給与改定率	(参考) 国の改定率
	民間給与 A	公務員給与 B	較差 A - B	勧告 (改定率)		
○年度	円	円	円 (%)	%	%	%

(注)「民間給与」、「公務員給与」は、人事委員会勧告において公民の4月分の給与額をラスパイレス比較した平均給与月額である。

②特別給(期末・勤勉手当)

区分	人事委員会の勧告				年間支給月数	(参考) 国の年間 支給月数
	民間の支給 割合 A	公務員の 支給月数 B	較差 A - B	勧告 (改定月数)		
○年度	月	月	月	月	月	月

(注)「民間の支給割合」は民間事業所で支払われた賞与等の特別給の年間支給割合、「公務員の支給月数」は期末手当及び勤勉手当の年間支給月数である。

(5) 社会と公務の変化に応じた給与制度の整備(給与制度のアップデート)の実施状況について

【概要】国家公務員給与においては、行政職俸給表(一)において3級から7級までの初号近辺の号俸をカットし、これらの級の初号の俸給月額の引上げを行うとともに、8級から10級の隣接する級間での俸給月額の重なりを解消等を行っている。その他、各種手当について見直しを行っている。

①給料表の見直し

[実施]

実施内容

(給料表の改定実施時期) 令和7年4月1日
(内容) 一般行政職の給料表について、国の見直し内容を踏まえ、3級から5級までの初号近辺の号給をカットし、これらの級の初号の給料月額の上昇を実施。(国の8級以上に相当する級がないため、隣接する級間での給料月額の重なるの解消は実施していない。)

②地域手当の見直し ※田野畑村は非該当のため記載なし

(支給割合)
(実施時期)

③その他の見直し内容

扶養手当、通勤手当、単身赴任手当及び管理職員特別勤務手当について、国と同様に見直しを実施。
(令和7年4月1日実施)

(6)特記事項

特になし

2 職員の平均給与月額、初任給等の状況

(1) 職員の平均年齢、平均給料月額及び平均給与月額の状況（令和7年4月1日現在）

① 一般行政職

区 分	平均年齢	平均給料月額	平均給与月額	平均給与月額 (国比較ベース)
田野畑村	41.6歳	303,100円	355,451円	328,422円
岩手県	42.4歳	331,300円	399,404円	360,341円
国	41.9歳	332,237円	—	414,480円
類似団体	41.3歳	312,088円	356,051円	342,249円

(注) 1 「平均給料月額」とは、令和7年4月1日現在における職種ごとの職員の基本給の平均である。

2 「平均給与月額」とは、給料月額と毎月支払われる扶養手当、地域手当、住居手当、時間外勤務手当などのすべての諸手当の額を合計したものであり、地方公務員給与実態調査において明らかにされているものである。

また、「平均給与月額（国比較ベース）」は、比較のため、国家公務員と同じベース（＝時間外勤務手当等を除いたもの）で算出している。

(2) 職員の初任給の状況（令和7年4月1日現在）

区 分		田野畑村	岩手県	国
一般行政職	大学卒	221,600円	227,300円	220,000円
	高校卒	189,300円	195,800円	188,000円

(3) 職員の経験年数別・学歴別平均給料月額の状況（令和7年4月1日現在）

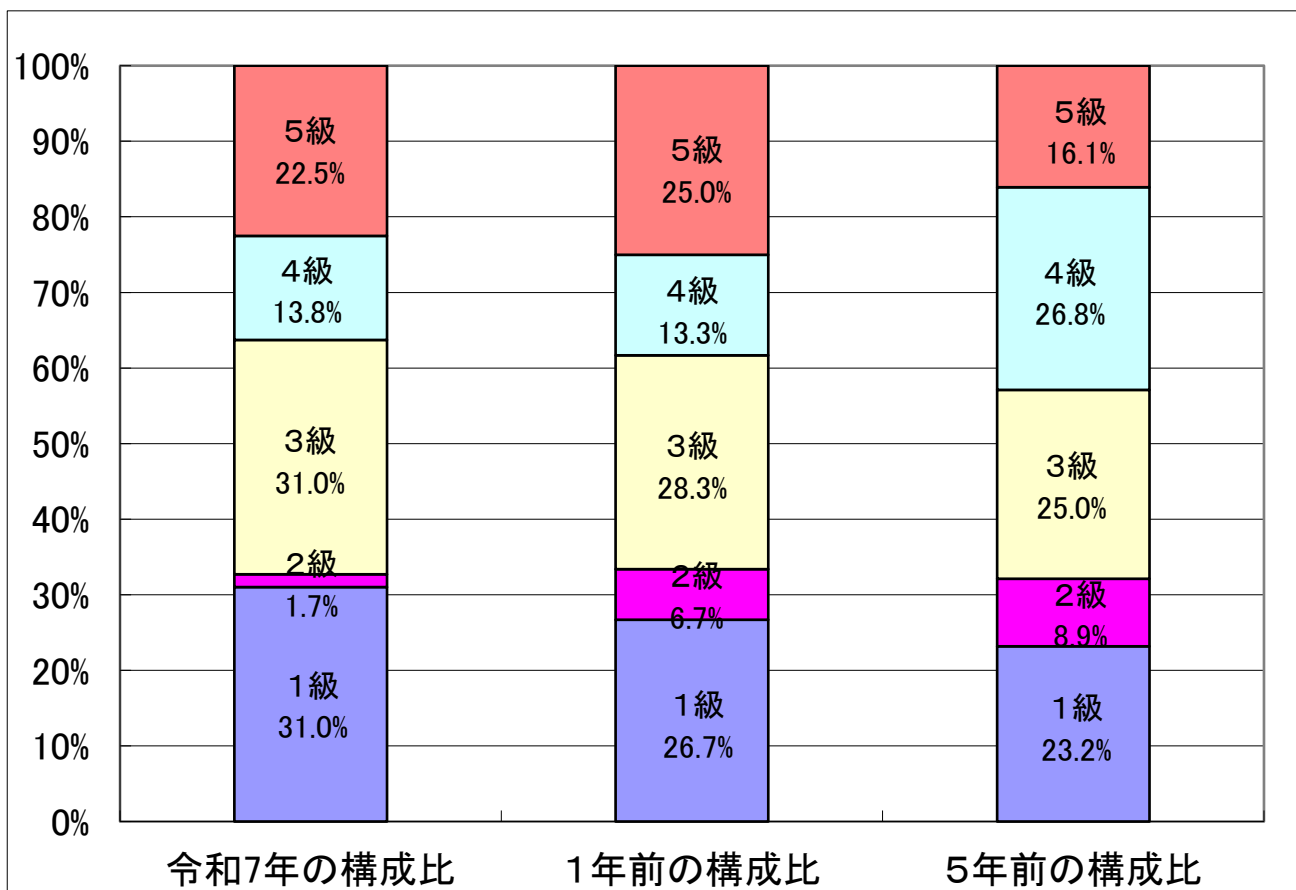
区 分		経験年数10年	経験年数20年	経験年数25年	経験年数30年
一般行政職	大学卒	—	313,100円	370,400円	386,100円
	高校卒	248,200円	300,200円	329,200円	363,000円

3 一般行政職の級別職員数等の状況

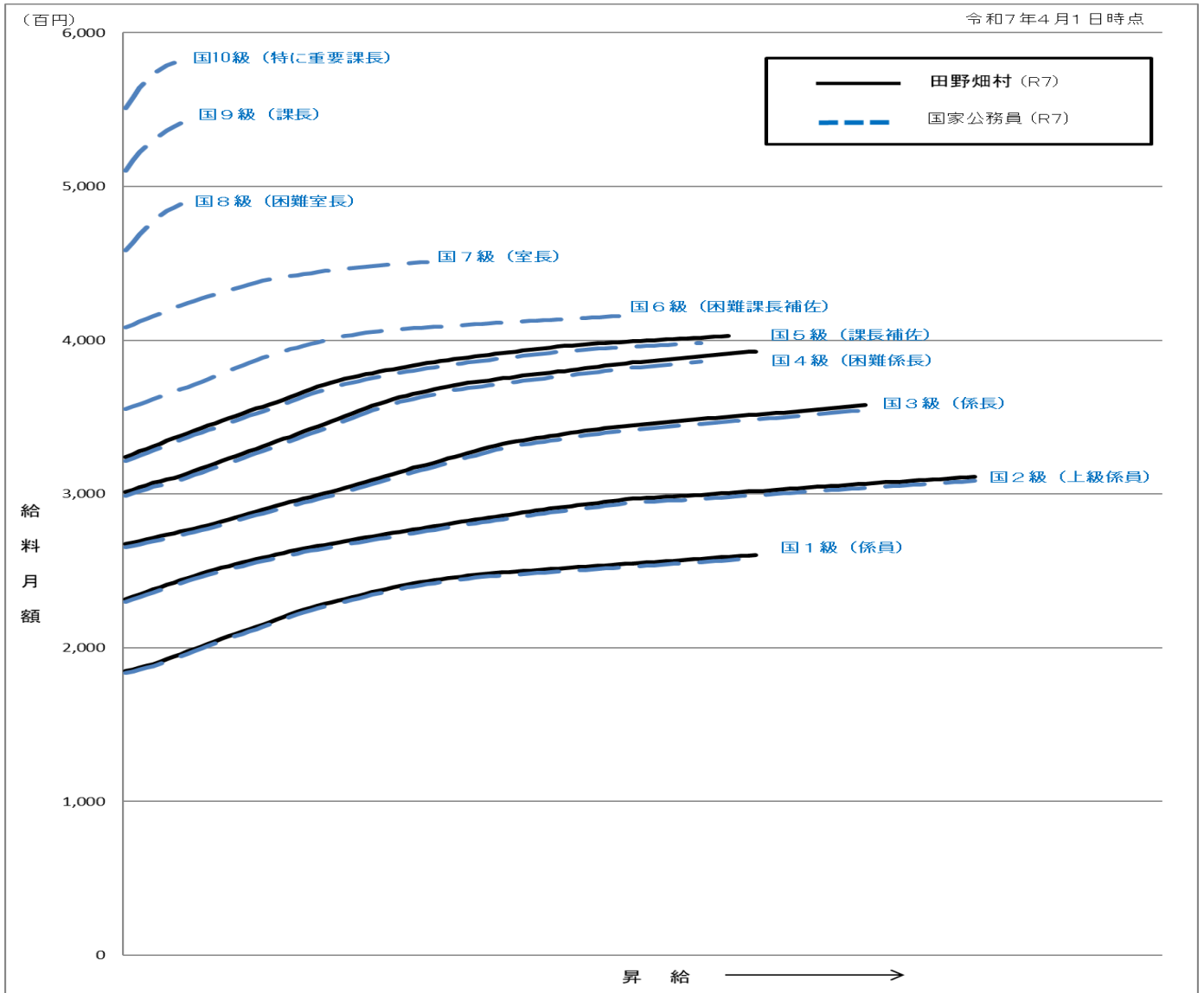
(1) 一般行政職の級別職員数及び給料表の状況（令和7年4月1日現在）

区分	標準的な職務内容	職員数	構成比	1号給の給料月額	最高号給の給料月額
5級	課長、事務長	13人	22.5%	324,000円	260,300円
4級	主任主査	8人	13.8%	301,300円	311,200円
3級	主査、主任	18人	31.0%	267,400円	357,800円
2級	主事	1人	1.7%	231,700円	392,700円
1級	主事	18人	31.0%	184,800円	402,700円

- (注) 1 田野畑村の給与条例に基づく給料表の級区分による職員数である。
 2 標準的な職務内容とは、それぞれの級に該当する代表的な職務である。



(2) 国との給料表カーブ比較表（行政職（一））（令和7年4月1日現在）



(3) 昇給への人事評価の活用状況（一般行政職）（田野畑村）

令和7年度中における運用	管理職員		一般職員	
	昇給可能な区分	昇給実績がある区分	昇給可能な区分	昇給実績がある区分
イ. 人事評価を活用している				
活用している昇給区分				
上位、標準、下位の区分	○		○	
上位、標準の区分		○		
標準、下位の区分				
標準の区分のみ（一律）				
ロ. 人事評価を活用していない				
活用予定時期				

4 職員の手当の状況

(1) 期末手当・勤勉手当

田野畑村	岩手県	国
1人当たり返金支給額（6年度） 1,609千円	1人当たり返金支給額（6年度） 1,858千円	—
(6年度支給割合) 期末手当 勤勉手当 2.50月分 2.10月分 (1.40)月分 (1.00)月分	(6年度支給割合) 期末手当 勤勉手当 2.50月分 2.10月分 (1.40)月分 (1.00)月分	(6年度支給割合) 期末手当 勤勉手当 2.50月分 2.10月分 (1.40)月分 (1.00)月分
(加算措置の状況) 職制上の段階、職務の級等による加算措置 ・役職加算 5～15%	(加算措置の状況) 職制上の段階、職務の級等による加算措置 ・役職加算 5～20% ・管理職加算 15～25%	(加算措置の状況) 職制上の段階、職務の級等による加算措置 ・役職加算 5～20% ・管理職加算 10～25%

(注) ()内は、暫定再任用職員に係る支給割合である。

○勤勉手当への人事評価の活用状況（一般行政職）（田野畑村）

令和7年度中における運用	管理職員		一般職員	
イ. 人事評価を活用している				
活用している成績率	支給可能な 成績率	支給実績が ある成績率	支給可能な 成績率	支給実績が ある成績率
上位、標準、下位の成績率	○	○	○	○
上位、標準の成績率				
標準、下位の成績率				
標準の成績率のみ（一律）				
ロ. 人事評価を活用していない				
活用予定時期				

(2) 退職手当（令和7年4月1日現在）

田野畑村			国		
（支給率）	自己都合	応募認定・定年	（支給率）	自己都合	応募認定・定年
勤続20年	19.6695月分	24.586875月分	勤続20年	月分	月分
勤続25年	28.0395月分	33.270750月分	勤続25年	月分	月分
勤続35年	39.7575月分	47.709000月分	勤続35年	月分	月分
最高限度	47.7090月分	47.709000月分	最高限度	月分	月分
調整率	83.7/100		調整率	83.7/100	
その他の加算措置 定年前早期退職特例措置（割増率3～45%）			その他の加算措置 定年前早期退職特例措置（割増率2～45%）		
1人当たり平均支給額	6,403千円		-		

(注) 1 退職手当の1人当たり平均支給額は、令和6年度に退職した職員に支給された平均額である。

2 「応募認定・定年」のうち「定年」には、定年退職及び定年引上げ前の定年年齢に達した日以後その者の非違によることなく退職した場合を含む。

(3) 地域手当（令和7年4月1日現在）

支給実績（6年度決算）			— 千円	
支給職員1人当たり平均支給年額（6年度決算）			— 円	
支給対象地域	支給割合	支給対象職員数	国の制度（支給割合）	
	%	人	%	
支給割合が国の制度による支給割合を上回る場合、その理由				

(4) 特殊勤務手当（令和7年4月1日現在）

支給実績（6年度決算）		— 千円		
支給職員1人当たり平均支給年額（6年度決算）		— 円		
職員全体に占める手当支給職員の割合（6年度）		— %		
手当の種類（手当数）		—		
手当の名称	主な支給対象職員	主な支給対象業務	支給実績（6年度決算）	左記職員に対する支給単価

(5) 時間外勤務手当

支給実績（6年度決算）	12,976千円
職員1人当たり平均支給年額（6年度決算）	245千円
支給実績（5年度決算）	11,112千円
職員1人当たり平均支給年額（5年度決算）	222千円

(注) 職員1人当たり平均支給額を算出する際の職員数は、「支給実績（6年度決算）」と同じ年度の4月1日現在の総職員数（管理職員、教育職員等、制度上時間外勤務手当の支給対象とはならない職員を除く。）であり、短時間勤務職員を含む

(6) 寒冷地手当 (令和 7 年 4 月 1 日現在)

支給実績 (6年度決算)		4,076千円
支給職員 1 人当たり平均支給年額 (6年度決算)		71,516円
支給対象地域	世帯主等の区分	支給額 (月額)
盛岡市 宮古市(平成17年6月5日における下閉伊郡新里村及び川井村の区域に限る。) 大船渡市 花巻市 北上市 久慈市 遠野市 一関市 二戸市 八幡平市 奥州市 滝沢市 岩手郡 紫波郡 和賀郡 胆沢郡 西磐井郡 気仙郡 下閉伊郡のうち岩泉町、田野畑村及び普代村 九戸郡 二戸郡	扶養親族のある職員	19,800円
	その他の世帯主である職員	11,400円
	その他の職員	8,200円
国と異なる制度がある場合はその内容と、国の制度を上回る場合はその理由		

(7) その他の手当 (令和7年4月1日現在)

手 当 名	内容及び支給単価	国の制度との異同	国の制度と異なる内容	支給実績 (6年度決算)	支給職員 1人当たり 平均支給年額 (6年度決算)
扶養手当	扶養親族のある職員に支給 1. 配偶者 月額3,000円 2. 配偶者以外の扶養親族 月額6,500円 3. 子 月額11,500円 ※16歳から22歳までの子には月5,000円が加算される	同じ		7,334千円	236,587円
住居手当	借家・借間居住者で 月額12,000円を超える家賃を 負担している場合、家賃の額に 応じて支給 上限 月額27,000円	異なる	下限 16,000円から 上限 28,000円まで	3,279千円	252,260円
通勤手当	1. 交通機関等利用者 運賃等と同じ 月額50,000円まで 2. 自家用車等利用者 通勤距離に応じ 月額31,600円まで	異なる	交通機関利用者 150,000円まで	6,353千円	113,443円
宿日直手当	宿日直1回につき ・ 医師、歯科医師 20,000円 ・ 看護師等 6,100円 ・ その他の職員 4,400円	同じ		2,666千円	62,009円
管理職手当	・ 診療所長等 給料月額の10/100 ・ 課長 給料月額の6/100 ・ 主幹 給料月額の3/100	—		4,741千円	230,000円
管理職員 特別勤務手当	管理職の職員が週休日、休日に4時間以上勤務した場合 ・ 診療所長 6,000円 ・ 課長、主幹 4,000円	—		162千円	11,500円

5 特別職の報酬等の状況（令和7年4月1日現在）

区 分		給 料	月 額 等	
給 料	村 長	655,000 円 (— 円)	(参考) 類似団体における最高/最低額 846,800円 / 528,000円	
	副 村 長	538,000 円 (— 円)	677,700円 / 481,000円	
報 酬	議 長	235,000 円 (— 円)	400,000円 / 203,000円	
	副 議 長	189,000 円 (— 円)	314,000円 / 130,000円	
	議 員	170,100 円 (— 円)	290,000円 / 109,000円	
期 末 手 当	村 長 副 村 長	(6年度支給割合) 3.45月分		
	議 長 副 議 長 議 員	(6年度支給割合) 3.45月分		
退 職 手 当	村 長 副 村 長	(算定方式) 給料月額×0.4038×在職月数 給料月額×0.2328×在職月数	(1期の手当額) 12,695,472円 6,011,827円	(支給時期) 任期ごと 任期ごと
	備 考			

- (注) 1 給料及び報酬の()内は、減額措置を行う前の金額である。
 2 退職手当の「1期の手当額」は、4月1日現在の給料月額及び支給率に基づき、1期(4年=48月)勤めた場合における退職手当の見込額である。

6 職員数の状況

(1) 部門別職員数の状況と主な増減理由

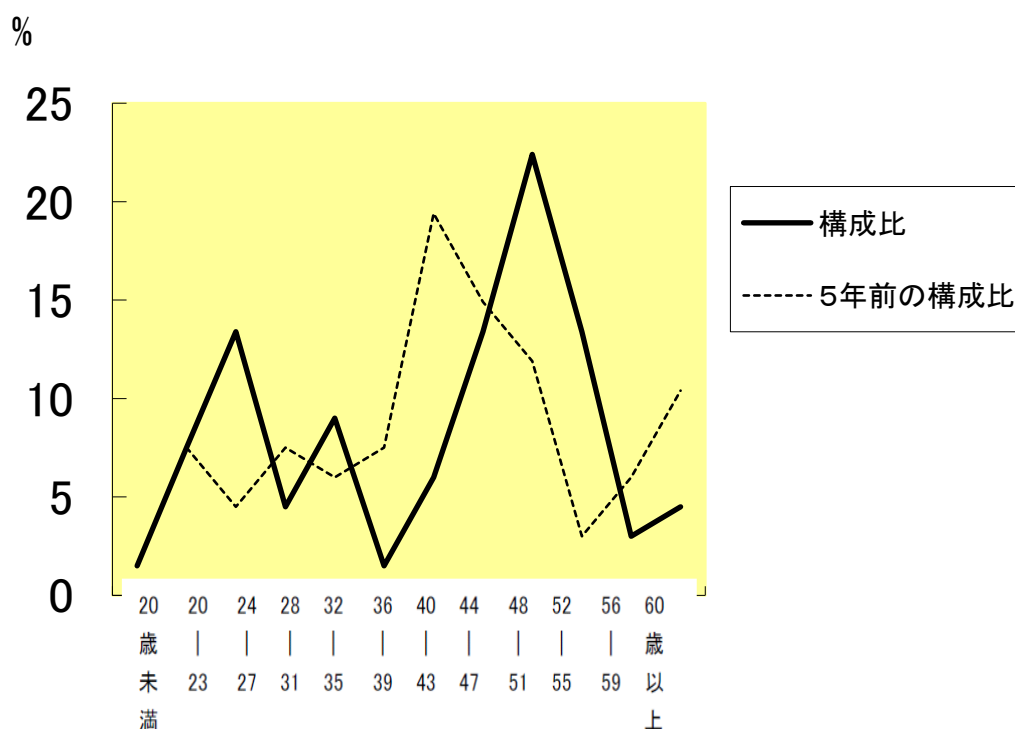
(各年4月1日現在)

部門	区分			職員数		対前年 増減数	主な増減理由
				令和6年	令和7年		
普通 会計 部門	一般行政 部門	議 会	1	1	△ 1	・ 欠員不補充	
		総務	21	20			
		税務	2	2			
		農林水産	8	8			
		商工	2	2			
		土木	6	6			
		民生	7	5			
衛生	4	3	△ 1				
	計	51	47	△ 4	<参考> 人口1万当たり職員数 162.74人 (類似団体の人口1万当たりの職員数 207.64人)		
	教育部門	7	7				
	消防部門						
	小計	58	54	△ 4	<参考> 人口1万当たり職員数 186.98人 (類似団体の人口1万当たりの職員数 244.85人)		
公営 企業 等部 門	病院 水道 下水道 その他	病 院	6	6	1		
		水 道	1	1			
		下 水 道	1	1			
		そ の 他	4	5			
	小計	12	13	1			
合 計			70	67	△ 3	<参考> 人口1万当たり職員数 231.99人	
			[95]	[95]	[]		

(注) 1 職員数は一般職に属する職員数である。

2 []内は、条例定数の合計である。

(2) 年齢別職員構成の状況（令和7年4月1日現在）



区分	20歳未満	20歳～23歳	24歳～27歳	28歳～31歳	32歳～35歳	36歳～39歳	40歳～43歳	44歳～47歳	48歳～51歳	52歳～55歳	56歳～59歳	60歳以上	計
職員数	1人	5人	9人	3人	6人	1人	4人	9人	15人	9人	2人	3人	67人

(3) 職員数の推移

（単位：人・％）

部門別 \ 年度	2年	3年	4年	5年	6年	7年	過去5年間の増減数(率)
一般行政	49	47	52	51	51	47	△2(4.1%)
教育	6	5	6	6	7	7	1(16.7%)
消防	0	0	0	0	0	0	0(—%)
普通会計計	55	52	58	57	58	54	△1(1.8%)
公営企業等会計計	12	11	12	12	12	13	1(8.3%)
総合計	67	63	70	69	70	67	0(—%)

(注) 1 各年における定員管理調査において報告した部門別職員数。

2 合併した団体にあつては、合併前の年については合併前の旧団体の合計職員数。