

一球入魂

主な内容

- 早稲田大学思惟の森の会 2頁
- 平成29年度決算の概要 8頁
- 村役場の組織が変わります 10頁
- インフルエンザを予防しましょう 20頁

9月23日、村宮野球場で開かれた田野畑村少年野球交流大会。写真は小川・田野畑スピリッツの三浦空知(そらち)君(田野畑小6年)

早稲田大学 思惟の森の会

田野畑村で植林活動などを行う早稲田大学思惟の森の会が今年、発足から50年を迎えました。思惟の森の会が、村でどのような活動を行っているか紹介します。

180人が集まり
半世紀続く活動を祝う

田野畑村で育林活動などを行う早稲田大学の公認サークル思惟の森の会。

1968年（昭和43年1月）に発足した同会発足50年を祝う式典（同会主催）が9月8日、しおさい交流センターで開かれました。

式典には、思惟の森の会の会員やOB、村民、早稲田大学の村上公一理事や石原弘村長ら約180人が出席。思惟の森の会の節目を

祝いました。

主催者を代表して、同会の眞野芳樹会長は「村の皆さまからの長きにわたる支援に感謝します」と感謝の言葉を述べ、石原村長は「今日集まった一人一人の思いを大切にして、村と森の会の交流をこれからの50年につなげていきたい」と力を込めました。

早稲田大学の村上理事は「自然の中で村民と一緒に、学生が成長できる場所を作ることができた。田野畑村での実践は、早稲田大学における自然や社会、人の

中での学びの原点です。ぜひこの場所をこれからの50年も変わることなく、よりよい教育の場として維持・発展させていきたい。大学としても支援していきたい」と祝辞を述べました。

式では、発足から今までの思惟の森の会の活動を振り返るスライ

ドが流され、参加者たちは懐かしい映像に見入っていました。式典の最後には菅窪鹿踊保存会が鹿踊を披露。力強い舞に会場から大きな拍手がこりやりました。

式の後には会場をホテル羅賀荘に移し、祝賀会が開かれました。

祝賀会では、思惟の森稲門会（OB会）の縄田圭司会長が主催者を代表してあいさつ。菅窪共有地組合の畠山務組合長の発声で乾杯が行われ、会場に集まった会員やOB、村民は、久しぶりに会う懐かしい顔に、当時の話に花を咲かせながら会食を楽しんでいました。

会の終盤では吉塚公雄さんから東日本震災時の支援に対する感謝の言葉が贈られ、最後は小田博史さんの指揮のもと、会場全体で早稲田大学の校歌を歌い、田野畑村と思惟の森の会のこれからの発展にエールを送りました。

翌9日、思惟の森の会の学生たちが合宿を行う青鹿寮に、OBや会員たちの姿がありました。思惟の森の会の発足当時から山を無償で提供している菅窪共有地組合の組合員ら約80人が、寮の前の思惟の森に50周年の記念にヤマザクラの苗木を植樹。この地での再会を誓いました。

この地で学んだ私たちは幸せ者だ—

村の方々や森の会の会員など幅広い世代の方が一同に集うことができ大変うれしく思う。今まで50年間の歴史の中で、積み重ねられた多くの出会いがあった。50数年前に小田泰市先生が村を訪れ、田野畑の厳しい風土の中で生きる温かい心の村の方に出会い、人間教育で大切な人の絆ということ、田野畑の風土と人に学ぶという自然教育で実演されたと思う。式典の前に思惟の森の会と村の方々がお互いに声を掛け合っている姿を見て、50年間絆が各世代で築かれていると感じとても感慨深かった。田野畑の地で皆さんに学んだ我々は本当に幸せ者だと思う。この祝賀会は、本当の意味では村の皆さんへの感謝の会だと思っている。



早稲田大学稲門会
縄田 圭司 会長
Nawata keiji



9月9日、青鹿寮の前で記念撮影をする早稲田大学思惟の森の会の会員やOBら

思惟の森の会の歩み

村と早稲田大交流のきっかけ 小田泰市先生が来村

思惟の森の会が発足した昭和43年からさかのぼること8年。早稲田大学で教壇に立っていた小田泰市先生が「自然の中で地域の地理や気候、人々に実際に触れることで、机上では学べないことを知る重要性を学生たちに教えようと、35年12月に、学生と共に初めて村を訪れました。ここから村と早稲田大学との交流が始まります。



昭和46年ごろの小田泰市先生
(写真提供：畠山正一さん)

小田先生と学生は、大芦地区の民家に1週間滞在しながら、奥深いやまやまや北山崎、海辺の集落など、豊かな自然とそこに住む人々の温かさにふれます。

小田先生や学生が初めて村を訪れた翌36年5月29日、田野畑村や普代村、岩泉町などの下閉伊郡沿岸部で「三陸フェーン火災」と呼ばれる大きな火災が発生します。この火災で村は大きな被害を受け、25平方キロの山林が焼失しました。そのことを知った小田先生は「自分たちにも何かできれば」と思い、その年の夏休みに19人の学生と再び村を訪れます。火災で変わってしまった村のやまやまへ13日間にわたり植林し、森林の復興活動に取り組みました。

村に自然教育の場を作る 思惟の森構想

小田先生は「厳しい環境の中で

年3回の合宿で 山作業や住民と交流

思惟の森の会の主な活動は、春夏秋冬の年3回、田野畑村で行われる合宿です。学生たちは青鹿寮に泊まり込んで合宿を行います。春秋は約1週間、夏は約2週間、育林などの森づくり活動に取り組みます。作業する山は、寮からほど近い七滝山（菅窪共有地組合所有）とオマルペ山（金澤クニさん所有）。この二つの山に、主にアカマツを植林し、育林作業を5年間続けてきました。

朝6時。思惟の森に鐘の音が響きます。学生は合宿中、思惟の鐘



今でも父さん、母さん と呼んでくれるー



しょういち
畠山正一さん (88)
みねこ
峯子さん (80)

私たちは、昭和37年から青鹿寮が完成するまで、学生たちを受け入れました。小田先生や学生との出会いは昭和36年ごろだったと思います。小田先生が学生を連れて村を訪れた時、「すぐにやむからうちで雨宿りしていったら」と声を掛けたのが始まりです。

春と秋の合宿で、多いときだと40人ぐらいの学生を受け入れました。今振り返ると、妻がよく頑張ってくれたと思います。一人ではとても受け入れられませんでした。現在でも初期のOBたちは「父さん、母さん」と呼んでくれます。これ以上の喜びはありません。

50年も思惟の森の会が続いているというのは、とても素晴らしいことだと思います。今までつないできた学生たちに感謝したいと思います。これからも学生たちには一生懸命に活動してほしいと思います。そして、村の人たちが学生たちと積極的に交流していけば、思惟の森の会はこれからも続いていくと思います。

生きてきた田野畑の村人とふれあい、右も左も学生も教師も関係なく、同じ星の下で同じ釜の飯をつつき、森をつくり人生を語り合うことにこそ教育の原点がある」と考え、村に自然教育の場を作ることを決意しました。これが「思惟の森構想」です。

昭和41年、当時の早野仙平村長と小田先生が出会い、地域の発展には教育が一番重要だと考える早

の音で目覚めます。全員がそろって食堂で朝食を済ませ、7時30分には山作業に向かいます。山の作業では、なたやのこぎり、大鎌を使い、間伐や下刈りなどの育林活動を行います。

寮では、自分たちで割ったまきを使い、かまどでご飯を炊き風呂もまきで沸かします。活動はすべて当番を決め行われています。

山作業のほか村民や地域との交流のため、研宿と呼ばれる農家や酪農家、福祉作業所の手伝いに掛けたり、地区の祭りのみこし担ぎや運営の手伝いも行います。

最近では、若桐保育園で園児との交流や田野畑中での学習支援、たのはた国際交流キャンプのスタッフや参加者として児童・生徒との交流も積極的に行っています。

合宿最終日には、思惟の森の会の会員は全員でオマルペ山の山頂を目指します。山頂まで約1時間の険しい道のりを歩きます。山頂で会員たちは、早稲田大学の校歌や応援歌を声高らかに歌い、合宿は終わりを告げます。合宿には早稲田大学の学生以外にも、首都圏の大学生やOBなども参加し村の山林で森づくりに汗を流し、村民や地域との交流を深めています。



① 青鹿寮の屋上にある思惟の鐘。起床の合図のほか、来客を見送る際に鳴らされる
② 学生が全員そろって食事をすすめる食堂 ③ 米はかまどを使って炊きます ④ セミナーハウス「青鹿寮」。年3回行われる合宿の拠点施設





半世紀にわたり山作業や村民との交流などの活動を続けてきた早稲田大学思惟の森の会。これまで約4千人以上の学生が村を訪れ活動してきました。そして思惟の森の会発足から50年目の夏、学生たちは新たな取り組みを始めました。

今まで学生を育ててくれた思惟の森を活用して、村へ恩返しできることはないかと考え「育てる50年から活用する50年へ」を掲げ「しいの森プレイパーク project」を立ち上げました。思惟の森で田野畑村の子どもたちが遊べる場を提供しよう、森の整備を行っています。

思惟の森の会発足から半世紀。育てる50年から活用する50年へ――。

時代や人が変わってもいつまでも変わらない森。そして村を思い、一生懸命に活動する学生たち。今年も変わらず学生たちは村民との交流を求めて村を訪れます。私たち村民が温かく見守り、受け入れ、交流することで思惟の森の会はこれからも続いていきます。50年、100年と――。

育てる50年から活用する50年へ――。



思惟の森の会が私と村をつないでくれた

思惟の森の会 38期
山口 芳美 さん
(村役場政策推進課主事)

私が思惟の森の会に入会したのは、先輩に勧誘されたのがきっかけです。活動内容がとてもおもしろいと思いました。合宿では、村の人と交流するのが一番の楽しみでした。村の人から差し入れをもらったり、翌年合宿にいくと村の人が自分の事を覚えてくれてとてもうれしかったです。思惟の森の会と地域の人たちの関係性がとてもいいと感じました。思惟の森の会がなければ今の私はありません。思惟の森の会が村と私をつないでくれました。村に住んでいるOBとして、これから森の会と地域をつなぐ役割に少しでも貢献できればいいと思います。



思惟の森の会は私にとっての原点だ

思惟の森の会 1期
橋本 皓朗 さん
(栃木県・70)

私にとって思惟の森の会は、物事を考える時の原点だ。長い人生を振りかえった時に、ここで得たものの、自然のうちに体得したものは小さいものではなかった。友達や先輩、後輩、村の方々との交流は本当に得がたいものだ。50年の節目を迎え、よく後輩たちがつないできてくれたと思う。50年続けてきたのは、村の事を考え森を育てよう、村を盛り上げようと学生たちが一生懸命になり、その学生を村の方々優しく見守ってくれて、手を差し伸べてくれているからだと思う。これからも裏方として、学生が活動しやすいように支えていきたい。

私にとっての思惟の森の会 VOICE

第一次産業に携われるサークルを探していた時、たまたま見つけた思惟の森の会の活動に興味をひかれ入会しました。子どもの頃、一関市に住んでいたこともあり、岩手県に愛着がありました。1年の夏に初めて合宿に参加したとき、村の人と学生との距離がとても近くて驚きました。山作業では、学生たちだけで急斜面を登って行くことにとても衝撃を受けました。思惟の森の会での活動は私の価値観を変え、世界を広げてくれた気がします。私の大学生活といえば森の会です。

私が初めて村を訪れたのは、大学1年の夏。最初は一般参加で思惟の森の会の会員になろうとは考えてもいませんでした。初めて参加した合宿では、台風10号の影響で山に入れず、電気や水道も止まり、とても大変だったが、村の人や思惟の森の仲間が温かく、とても居心地がいい場所だと思いました。親の仕事で日本各地を転々としていた私にとって、思惟の森の会そして田野畑村は第2の古里です。田野畑村に来れば私を知っていてくれる人がいて、温かく迎えてくれるそんな居心地のいい場所です。



思惟の森の会 51期
染矢 さとみ さん
(早稲田大学文学部4年)

森の会の活動は私の価値観を変えてくれた

思惟の森の会 52期
菅 新汰 幹事長
(早稲田大学社会科学部3年)

思惟の森の会と第2の古里



村民1人当たりの
歳出額は 約**238**万円

土木費



約58.4万円

一般会計の歳出総額を、村人口3,497人（平成30年3月31日現在）で割りました

災害復旧費



約33.5万円

農林水産業費



約57.1万円

民生費



約17.6万円

総務費



約30.7万円

消防費



約8.0万円

公債費



約14.8万円

衛生費



約5.9万円

教育費



約6.3万円

議会費ほか



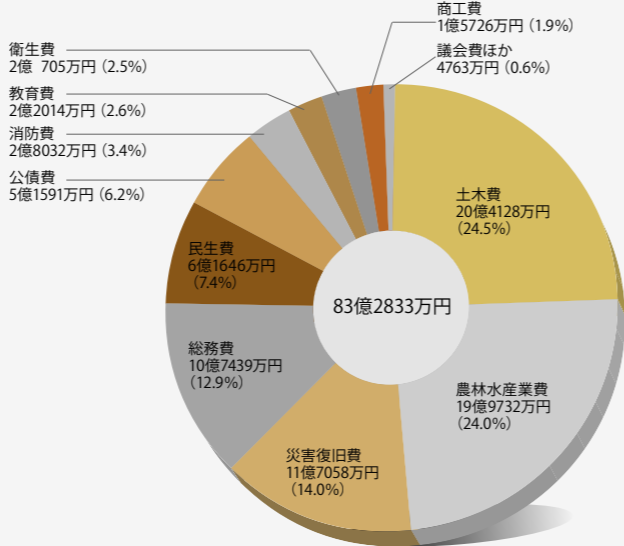
約1.4万円

商工費



約4.5万円

歳出（一般会計）



土木費…道路や住宅の整備など（村道長嶺線道路改良舗装13億6884万円、村道明戸北山線道路改良舗装2億994万円）
 農林水産業費…産業振興や漁港の整備など（平井賀漁港地区漁業集落防災機能強化8億6881万円、島越漁港地区漁業集落防災機能強化5億5914万円、農山漁村振興交付金8738万円）
 災害復旧費…道路や漁港、公共施設などの復旧費（漁港施設災害復旧8億3470万円、公共土木施設等災害復旧1億6587万円）
 総務費…一般事務や交通対策など（自治体クラウド導入1億1740万円、村民バス運行3779万円、光ブロードバンド施設管理費2163万円）
 民生費…障がい者や高齢者福祉、児童館等の運営など（自立支援給付8614万円、保育所運営8595万円、児童手当4479万円）
 公債費…借金（地方債）の返済に使うお金
 消防費…消防施設整備や消防・救急活動など（津波監視カメラシステム整備9136万円、ヘリポート整備4274万円）
 教育費…小中学校や社会体育施設の整備や運営など（給食センター管理運営費2195万円、学校給食費1365万円）
 衛生費…健康診断やごみ処理など（ごみ処理費用7952万円）
 商工費…商工業や観光振興など（中小企業振興資金融資5049万円、村観光振興企業経営改善支援4093万円）

■決算額（歳出額）の比較 (単位：万円)

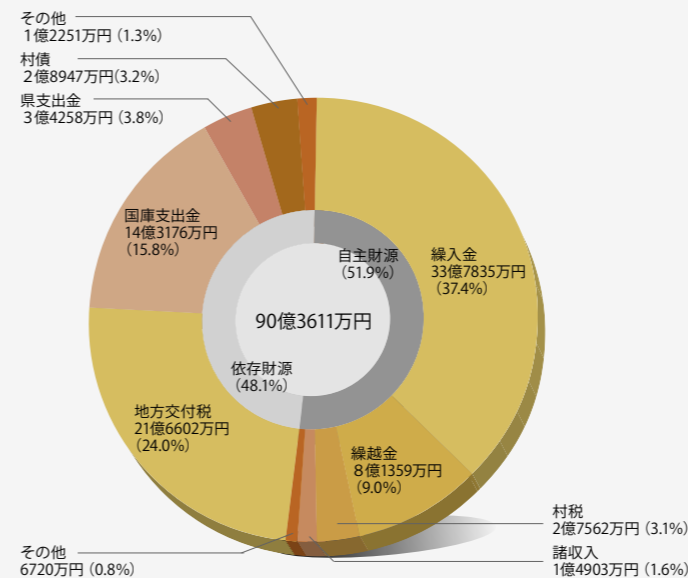
区分	29年度	28年度	伸び率
一般会計	83億2833	78億2905	6.4%
国民健康事業	6億8665	6億6707	2.9%
保険会計 直営診療	1億1857	1億1724	1.1%
簡易水道会計	2億2342	4億8321	-51.9%
集落排水会計	5779	1億8219	-68.3%
下水道会計	2849	2977	-4.3%
介護保険事業	4億8977	5億48	-2.1%
会計 サービス	1162	1191	-2.5%
後期高齢者医療会計	3700	3597	2.9%
小計	16億6230	20億2784	-18.0%
合 計	99億9063	98億5689	1.4%

平成29年度

決算

歳出総額約100億円
対前年度比1.4%増

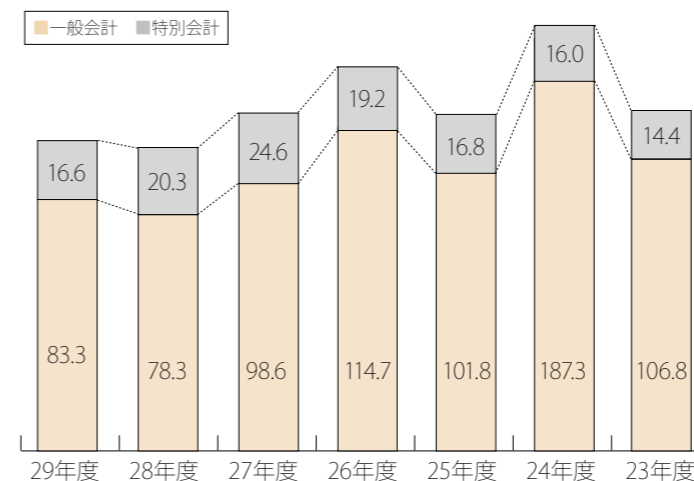
歳入（一般会計）



自主財源 (51.9%)
 繰入金…東日本大震災復興交付金基金繰入金など
 繰越金…前年度からの繰越金
 村税…村民税や固定資産税、軽自動車税などの税金
 諸収入…小中学校の給食費や宝くじ収益金交付金など
 その他…使用料および手数料、財産収入、寄付金など

依存財源 (48.1%)
 地方交付税…国が地方公共団体に国税の一部を交付するお金
 国庫支出金…国からの補助金など
 県支出金…県からの補助金など
 村債…事業を実施するときに借るお金
 その他…国からの交付金など

■一般・特別会計の歳出額推移 (単位：億円)



一般会計の歳出総額は前年度の6・4%増
 一般会計の歳出総額は83億2833万円、前年度に比べ4億9928万円(6・4%)の増額となりました。29年度に取り組んだ主な事

業は、村道長嶺線道路改良舗装事業(13億6884万円)、平井賀漁港地区漁業集落防災機能強化事業(8億6881万円)、漁港施設災害復旧事業(8億3470万円)島越漁港地区漁業集落防災機能強化事業(5億5914万円)、

村道明戸北山線道路改良舗装事業(2億994万円)などです。
 一方、歳入総額は90億3611万円。前年度に比べ3億9348万円(4・6%)の増額となりました。
 歳入増額の主な理由は、前年度に比べ繰入金が増えたことなどです。なお、歳入総額に自主財源が占める割合を示す自主財源比率は51・9%で、前年度を9・2%点上

回りました。
 特別会計の歳出総額は前年度の18%減
 特別会計の歳出総額は16億6230万円、前年度に比べ3億6555万円(18・0%)の減額となりました。
 会計別では、簡易水道特別会計が前年度に比べ2億5080万円(51・9%)の減額となりました。主な要因は、平井賀漁港地区漁業集落防災機能強化事業(2億4315万円)の完了によるものです。

平成29年度の決算は、一般・特別会計を合わせ歳出総額99億9063万円、対前年度比1・4%の増額となりました。9月議会にて認定された決算の概要をお知らせします。

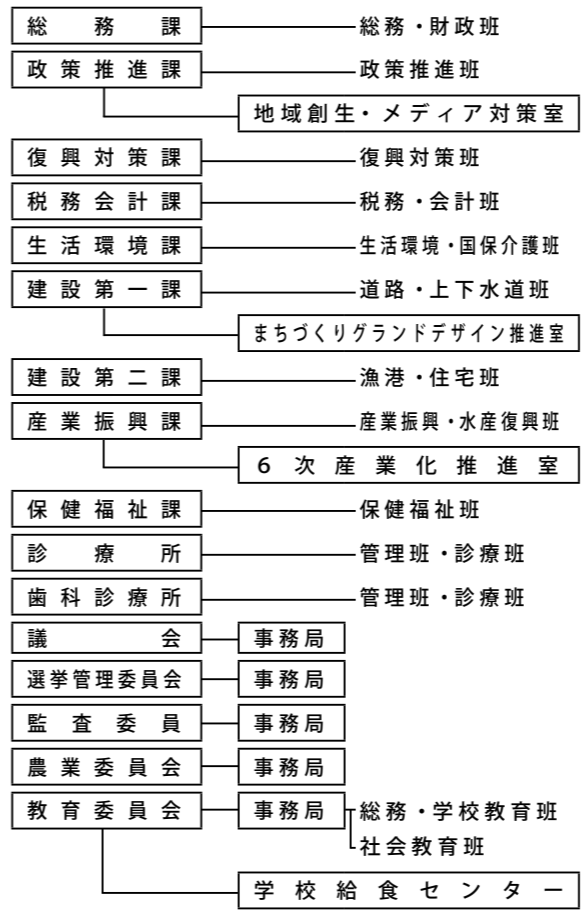
村役場の組織が変わります

村は、重点施策の推進に適した効率的な事務執行体制を整えるため、10月1日付けで組織機構改革を行い、16課局所から13課局所に変更しました。

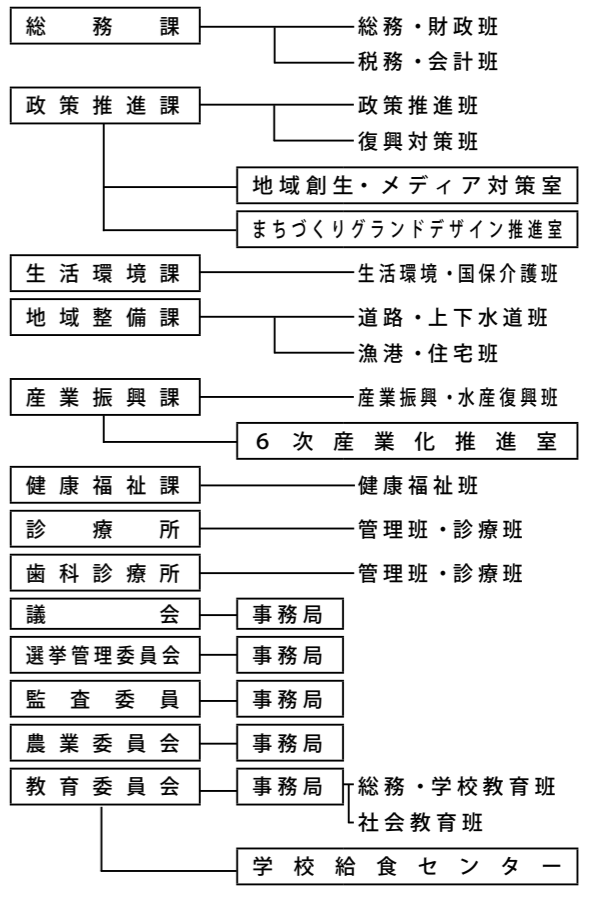
主な変更点は、▼総務課と税務会計課を「総務課」に統合▼政策推進課と復興対策課を「政策推進課」に統合▼建設第一課と建設第二課を「地域整備課」に統合▼保健福祉課を「健康福祉課」に名称変更の4つです。



○変更前の組織 (9課5局2所)



○変更後の組織 (6課5局2所)



昇任…○ 異動…太字 (兼)…兼務発令
 (併)…併任発令 (任)…任期付 (再)…再任用

人事行政状況を公表

村職員の人事行政について次のとおり公表します。

職員数などの状況

■採用と退職の状況

区分	平成29年度	平成28年度
採用者数	6人	10人
退職者数	10人	10人

■職員数の状況（各年4月1日現在）

区分	平成30年	平成29年	増減
一般行政部門	51人	53人	-2
特別行政部門	6人	4人	+2
公営企業等会計	12人	12人	±0
合計	69人	69人	±0

給与などの状況

■人件費の状況（29年度一般会計決算）

歳出額 A	人件費 B	人件費率 B/A	27年度人件費率
83億2832万円	6億4442万円	7.7%	8.9%

■給与費の状況（30年度一般会計予算）

給与費合計	給料	職員手当	期末・勤勉手当
3億1317万円	1億9607万円	4046万円	7664万円

※特別職や非常勤職員の給与などは含まれていません

■平均給料月額と平均年齢（30年4月1日現在）

区分	田野畑村		県（29年4月1日現在）	
	平均給料月額	平均年齢	平均給料月額	平均年齢
一般行政職	28.2万円	41歳9カ月	32.7万円	43歳6カ月

■期末・勤勉手当の状況（30年6月1日現在）

区分	6月期	12月期	計
期末手当	1.225月分	1.375月分	2.6月分
勤勉手当	0.875月分	0.875月分	1.75月分
計	2.1月分	2.25月分	4.35月分

■特別職の報酬などの状況（30年6月1日現在）

区分	報酬等月額	期末手当
村長	655,000円	6月期…1.625月分 12月期…1.625月分 計…3.25月分
副村長	538,000円	
議長	235,000円	
副議長	189,000円	
議員	170,100円	

■ラスパイレス指数の状況

区分	平成29年	平成28年	平成27年
田野畑村	92.3	92.4	89.6
県内平均	97.0	97.2	95.3
県内順位	32位	32位	33位
市町村数	33市町村	33市町村	33市町村

※ラスパイレス指数…国家公務員の平均給与月額を100とした度合い

しゃべり場新聞

発行：田野畑村
スマイルはあとの会



補する」などの案が出され、高齢者対策については、月に1回、地区の班でお茶会を開催している事例の発表がありました。

女性も参画しましょう！

社会では、「企画をする時に女性の参画が少ない」「女性がかれまでにない地位や役職に就くと大げさに扱うのはなぜ」などの意見が出されました。

これらについて、「女性も積極的に社会活動に参画する」「社会全体の意識改革」「アンケートをとり、結果を報告する」「問題を共有することが必要」という提案が出されました。

男と女のしゃべり場を開催

《前編》

- ◆日時…10月19日(金)
 - ①午後1時30分～午後3時30分
 - ②午後6時30分～8時30分
- ◆場所…アズビィホール

《後編》

- ◆日時…11月2日(金)
 - ①午後1時30分～午後3時30分
 - ②午後6時30分～8時30分
- ◆場所…役場村民談話室
 - ※今回は主に男性を募集。女性の参加も歓迎します
- ◆問い合わせ先…政策推進課(☎34-2111 内線66)

村は7月20日と8月3日、「女のしゃべり場」をアズビィホールで開催しました。参加した9人は、家庭や職場、地域、社会の中で、日ごろ思っている不満や意見などを出し合い、その解決策について話し合いました。

この新聞では、話し合った内容をお知らせし、皆さんに気づいてもらうことで、誰もが暮らしやすい村を目指していきます。

家事と育児は女の仕事？

家庭では、「家事・育児は女がやってあたりまえ」「反対にそれができないと負い目を感じる」という意見が出ました。

解決策として、「夫婦や家族で話し合う」「役割分担をする」「相手を尊重する」などの意見が出されました。

女性の地位向上！

職場では、「女性の管理職が少ない」「受け付けやお茶出しは女の人と決まっている」という意見が出ました。

解決策として、「お茶はセルフで」「職場内の意識改革」「女性の地位向上を目指し、女性自身も研さんを積む」などの意見が出されました。

思いやりを持って！

地域では、「女性が発言するとしゃべりだと言われる」という意見がありました。また「高齢者の一人暮らしが増えてきて大変だ」という意見に多くの参加者が賛同していました。

解決策として、「会議の場で理論的に話す」「地域の役員に立候補する」などの意見が出されました。

実行あるのみ！

話さなければ分からない、お互いの不平や不満。しゃべった後は皆さんスッキリした表情を見せていました。そして、大事なのは解決策を実行していくこと。

時代の流れとともに生活環境も変化し、女性の地位向上も感じられますが、一方で、男性はどう思っているのでしょうか。皆さんも家庭や職場で話し合ってみてはいかがでしょうか。次回は男女のしゃべり場を開催します。

田野畑小8種目で第1位



大澤典佳さん(6年800m)



関口誠君(6年100m)



熊谷新平君(6年ソフトボール投げ)

第67回下閉伊北部地区小学校陸上記録会は9月13日、岩泉小学校グラウンドで開催され、田野畑村と岩泉町内の小学生が26種目で競いました。田野畑小は5、6年の児童が練習の成果を発揮しようと全力で挑み、競技の結果、26種目中8種目で田野畑小の児童が第1位に輝きました。各競技の6位入賞者と記録は表のとおりです。

■女子入賞者と記録※太字は大会新記録

種目	順位	氏名(学年)	記録
5年以下100m	4位	川畑 夏妃(5)	16秒9
6年100m	6位	和山 花月(6)	17秒9
5年以下800m	1位	菊地 聖菜(5)	3分09秒9
	2位	小松山優心(5)	3分10秒5
6年800m	1位	大澤 典佳(6)	2分40秒8
6年走幅跳	4位	後藤 遥(6)	2m86
5年以下走幅跳	1位	佐々木歩剛(5)	3m16
	2位	佐藤 萌生(5)	2m91
5年以下走高跳	1位	川畑 夏妃(5)	1m16
	2位	大澤 天華(5)	1m09
5年以下ソフト投げ	5位	町平 秋桜(5)	17m07
	6位	坂本 瑠華(5)	15m01
6年ソフト投げ	6位	佐々木杏菜(6)	19m48
4×100m混	3位	佐々木優花里(5) 佐々木歩剛(5) 大澤 典佳(6) 川畑 夏妃(5)	1分07秒7

■男子入賞者と記録※太字は大会新記録

種目	順位	氏名(学年)	記録
5年以下100m	6位	梶谷 一心(5)	17秒2
6年100m	1位	関口 誠(6)	14秒6
	3位	三上 煌陽(6)	16秒6
5年以下1000m	2位	川畑 鳳弥(5)	3分46秒9
	4位	中村慎之助(5)	3分56秒0
6年1000m	2位	関口 誠(6)	3分24秒0
	5位	藤島 琉唯(6)	4分05秒4
5年以下80m混	5位	熊谷 新太(5)	19秒1
	6位	林脇 翔琉孔(5)	19秒2
6年80m混	1位	鈴木 汐音(6)	17秒7
	2位	熊谷 奏斗(6)	18秒9
5年以下走幅跳	5位	佐藤 蒼士(5)	3m05
	6位	横田 興樹(5)	2m84
6年走幅跳	2位	北田 航太(6)	3m34
	5位	三浦 空知(6)	2m97
5年以下走高跳	1位	梶谷 一心(5)	1m12
	5位	中村 慎之介(5)	1m03
6年走高跳	2位	本波 史也(6)	1m12
	3位	佐々木優斗(6)	1m09
5年以下ソフト投げ	5位	川畑 鳳弥(5)	36m53
6年ソフト投げ	2位	熊谷 新平(6)	36m52
	3位	熊谷 瑠玖(6)	35m48
4×100m混	1位	熊谷 奏斗(6) 藤島 琉唯(6) 本波 史也(6) 関口 誠(6)	1分01秒8
	3位	川畑 鳳弥(5) 鈴木 汐音(6) 佐々木優斗(6) 三上 煌陽(6)	1分06秒3

■男子の記録

区間	氏名(学年)	記録	区間順位
1区(3.2km)	熊谷 哲平(3)	10分25秒	1位
2区(3.2km)	長尾 蒼翔(3)	12分25秒	14位
3区(3.2km)	佐々木大翔(3)	13分15秒	19位
4区(3.2km)	小野寺 楓(2)	13分42秒	18位
5区(3.2km)	佐藤 悠稀(2)	14分11秒	19位
6区(3.2km)	中村 海翔(2)	12分43秒	13位

■女子の記録※太字は大会新記録

区間	氏名(学年)	記録	区間順位
1区(3.2km)	佐々木菜名(2)	13分18秒	8位
2区(2.2km)	佐藤まつり(1)	7分53秒	1位
3区(2.2km)	角館 七緒(3)	9分16秒	5位
4区(2.2km)	熊谷 陽香(1)	9分26秒	5位
5区(3.2km)	佐藤 愛華(3)	13分05秒	3位

宮古地区中学校駅伝競走大会 女子チーム県大会へ



田野畑中駅伝チームの皆さん

第32回宮古地区中学校駅伝大会は8月29日、宮古運動公園陸上競技場で開かれ、田野畑中女子駅伝チームが3位で県大会への出場を決めました。

宮古地区中学校陸上競技大会 総合順位男子6位、女子4位

第51回宮古地区中学校陸上競技大会は8月23日、宮古運動公園陸上競技場で開かれました。

田野畑中の生徒は、5種目で1位を獲得。総合順位では男子6位、女子4位となり、男女ともに入賞する活躍をみせました。各競技の入賞者と記録は左表のとおりです。



齋藤未来さん(共通女子砲丸投)



長尾蒼翔さん(3年男子100m)

■男子の記録

種目	順位	氏名(学年)	記録
3年100m	2位	長尾 蒼翔(3)	12秒06
共通200m	3位	長尾 蒼翔(3)	24秒64
共通400m	8位	小野寺 楓(2)	1分03秒64
3年1500m	1位	熊谷 哲平(3)	4分39秒47
共通3000m	2位	熊谷 哲平(3)	9分54秒93
共通110m混	4位	佐々木大翔(3)	18秒80
共通走高跳	6位	中村 海翔(2)	1m45
共通4×100m混	6位	横田 晃祐(2) 長尾 蒼翔(3) 中村 海翔(2) 佐々木大翔(3)	50秒48

■女子の記録

種目	順位	氏名(学年)	記録
2年100m	8位	佐藤 深子(2)	14秒50
3年100m	1位	角館 七緒(3)	13秒95
共通200m	1位	佐藤 深子(2)	30秒00
共通800m	4位	角館 七緒(2)	2分44秒01
1年1500m	1位	佐藤まつり(1)	5分08秒46
2年1500m	5位	佐々木菜名(2)	5分52秒14
共通走幅跳	6位	工藤 望由(3)	3m81
共通砲丸投	1位	齋藤 未来(3)	8m91

宮古地区中学校新人大会 女子バレーボール部県大会へ

平成30年度宮古地区中学校新人大会は9月8、9の両日、宮古市や山田町などの会場で開かれ、田野畑中女子バレーボール部が優勝を飾り、県大会への出場を決めました。

●各競技の主な試合結果

- 女子バレーボール **優勝**
予選リーグ
田野畑 2-0 山田
田野畑 2-0 宮古一
決勝トーナメント
田野畑 2-1 小本・田老一
田野畑 2-1 河南
田野畑 2-0 崎山

●軟式野球

- 男子バスケットボール
田野畑 61-41 宮古一
田野畑 39-66 山田
- 女子ソフトテニス(団体戦)
予選リーグ
田野畑 2-1 宮古二
田野畑 1-2 岩泉
決勝トーナメント
田野畑 0-2 重茂

●女子バスケットボール

- 女子バスケットボール
田野畑 137-24 岩泉
田野畑 57-77 河南
3位決定戦
田野畑 61-41 宮古一



①_県大会出場を決めた女子バレーボール部/②_ドリブルで攻め込む菊地梓菜さん/③_白球を投げ込む中村海翔さん/④_相手のボールを打ち返す佐々木澄風さん



健康と長寿を祝い万歳三唱

長寿と健康を祝う敬老会開催

村は9月17日の敬老の日に、多年にわたり社会に尽くしてきた皆さんを敬愛し、長寿をお祝いしようと、75歳以上の村民を対象に、ホテル羅賀荘で敬老会を開催。102人の皆さんが参加しました。

参加した皆さんは、会話に花を咲かせながら会食。余興では、民謡や舞踊に笑顔で大きな拍手を送っていました。熊谷正初さん(88)＝田野畑＝は「久しぶりに皆さんに会えて昔話などができて、とても楽しかった」と笑顔を見せていました。

明戸防潮林の再生に向け植樹

村と岩手県沿岸広域振興局などでは8月25日、東日本大震災・津波で流出した明戸防潮林の再生に向け植樹を行いました。植樹には、地区の住民や机・北山崎森林愛護少年団の児童ら約100人が参加し、クロマツの苗木500本を植えました。同少年団の後藤遥さん(田野畑小6年)は「立派な防潮林に育ってほしい」と期待を込めました。苗木を育てた鳥取県米子市の淀江小の児童からは「苗木が安全・安心に役立ってくれればいい」というメッセージが寄せられました。



丁寧にクロマツの苗木を植える子どもたち

介護予防の体操のコツを学ぶ

村は8月30日、介護予防ボランティアフォローアップ講座を旧保健センターで開きました。

講座には介護予防ボランティアら11人が参加。宮古第一病院の富安萌葉さん(もえは)を講師に迎え、シルバーリハビリ体操のコツなどを学びました。シルバーリハビリ体操は、筋肉を伸ばすことで、立つ・座る・歩くなどの日常動作を楽にする効果がある体操。参加者は実際に体を動かし、笑顔で体操を学んでいました。



シルバーリハビリ体操を体験する参加者の皆さん

アラム大の学生と国際交流

教育委員会は9月1、2の両日、アズビエ交流広場などでたのはた国際交流キャンプ2018を開催しました。キャンプには、田野畑小の児童8人と田野畑中の生徒4人、アメリカのアラム大と早稲田大学思惟の森の会からそれぞれ学生6人が参加しました。参加者は、英語を使ったゲームや自然大学校での夕食づくり、花火などで交流を深めました。牧原玄武君(田野畑小4年)は「大学生と仲良くできてとても楽しかった。来年も参加したい」と笑顔を見せました。



マシュマロを焼いてアメリカのキャンプファイアで人気のデザート「スモア」作り



石原弘村長にメッセージを伝達する前原思生さん(左)と熊谷哲平さん(右)

中学生がメッセージを伝達

岩泉保護司会田野畑地区実施委員会では9月6日、「社会を明るくする運動」の一環として中学生1日保護司を実施しました。1日保護司に任命されたのは、田野畑中3年の熊谷哲平さんと前原思生さん。2人は内閣総理大臣からのメッセージを読み上げ、石原弘村長に伝達しました。熊谷さんは「保護司の皆さんは、犯罪の予防や犯罪や非行をした人たちの更生支援などの活動を行っていることを初めて知りました。とても勉強になりました」と話しました。

早大生が新しい道の駅に提案

早稲田大の学生5人が9月10日、地域連携ワークショップの成果報告会をアズビエ楽習センターで開き、移転する道の駅への誘客などのアイデアを提案しました。5人は8月と9月に約1週間、現在の道の駅で働く人や観光業に携わる人などから現状や要望を聞き、課題を分析。新しい道の駅に必要な、清潔なトイレや地域特産のお土産、分かりやすい観光情報など5項目を挙げ、キャンピングカーで泊まれる施設の整備などを提案しました。



村民や村職員らの前で成果を発表する大学生



最優秀賞のカップを手に笑顔を見せる前原思生さん

わたしの主張下北地区大会 前原思生さん最優秀賞を受賞

わたしの主張下北地区大会（同実行委員会主催）は9月4日、岩泉中学校で開かれ、田野畑中3年の前原思生さんが最優秀賞に輝きました。同大会には田野畑村と岩泉町の中学生10人が出場。未来へ向けての夢や日常生活で感じたことなどを発表しました。前原さんは「1番目の発表でとても緊張しましたが、自分の伝えたいことをうまく伝えられたと思います。最優秀賞を受賞できてとてもうれしいです」と話しました。

金子さんのシイタケ全国2等

全国乾椎茸品評会（日本椎茸農協連合会主催）が6月28、29の両日、静岡県藤枝市で開かれ、茶花どんこの部で金子好雄さん（80）＝田代＝が2等賞に輝きました。品評会には全国9県から5部門に354点が出品され、色つやや形状、香りなどの品質を競いました。



笑顔を見せる金子好雄さん②と長男の金子正典さん

金子さんは「まさか賞に選ばれるとは思っていませんでした。今回の受賞を励みに、おいしいシイタケを皆さまに届けられるように頑張っていきたい」と話しました。

大きな声で安全運転呼び掛け

村、交通安全協会田野畑支会、村老人クラブ連合会、岩泉警察署など約30人が9月21日、道の駅たのはたで交通安全キャンペーンを実施しました。秋の全国交通安全運動に合わせて行ったもので、国道45号を宮古方面に向かう車のドライバーに、たのはた牛乳や啓発用品などを配布し、交通事故の防止を呼び掛けました。若桐保育園の山根楓雅くん（5）と砂森遥斗くん（4）は「安全運転をお願いします」と大きな声でドライバーに呼び掛けていました。



ドライバーにたのはた牛乳などを手渡し安全運転を呼び掛ける山根楓雅君

東京の舞台で大宮神楽を舞う

全国で郷土芸能に取り組む子どもたちが、東京に集まり郷土芸能を披露する「ぼくたち、わたしたちのニッポンの祭り2018」（文化庁、全日本郷土芸能協会主催）が8月20日、東京都新宿区の日本青年館ホールで開かれ、大宮神楽保存会の児童8人が元気な舞を披露しました。イベントには、北海道や熊本県など全国から8団体が参加。田野畑小6年の大澤典佳さんは「大きな舞台上で踊ることができて、とても貴重な経験になりました」と笑顔を見せました。



東京都で元気な舞を披露した大宮神楽保存会の皆さん

いのち 生命が在る意味

田野畑中3年
前原 思生

「ねえ、思生ちゃんって兄弟いるの？」このありふれた問いに、昔の私は傷つき、どんな答え方をすればいいのか分かりませんでした。私には、兄が2人いました。「いとも亡くなってしまったからです。1人目の兄は生まれて5分、2人目の兄は6年4カ月と8日で亡くなりました。2人とも統計がほとんどとれないぐらいのとても稀な障がいで、生きられたことが奇跡と言っているほどです。」

私の記憶の中の兄は、かなりおぼろげです。10年以上前の事なのももちろん、まだ物心つかない頃だったからです。毎日、写真の中の兄を見ていても、元氣だった時の姿が鮮明に思い出される事はありません。そんな自分がかくかく、「兄弟はいろの？」という問いに、はつきりと答えられない自分も嫌でした。

小学6年生の頃、母との話の中で兄の話題になりました。その時、母

「あなたのお兄ちゃん、統計なんて全く無視して生きて、生命力の塊なんだよ。だから、お兄ちゃんたちは、私たち家族の誇りだよ」

その日から、曖昧だった心の中の兄が、はっきりとしました。「私にはお兄ちゃんが2人もいる！」と答えられるようになり、視界が晴れた気がしました。

皆さんは、3年前の相模原の事件を覚えていますか。障がいを持つ19人が殺されたのです。犯行動機は「障がい者は役に立たないから」というものでした。「役に立たない」って何？役に立たなければ殺してしまうの？怒りを含んだ疑問が心の底から湧き上がってきました。ニュースでいろいろなることが報道されるにつれて、私はあることに気がきました。

「私のお兄ちゃんには役に立たないの？」絶対そんなことない。人は、

役に立つ立たないなんかじゃない。人は、ここにいていいんだと、その時気付きました。

2人の兄は、私のここに生きています。辛くなった時は「無理しないで」「頑張れ」と励ましてくれます。何かいいことがあれば「良かったね」と一緒に喜んでくれます。2人の存在は、私になくてはならないものです。もし、2人の兄が心の中で生きていてくれなかったら、私はすぐにダメになってしまったと思います。それだけ、私にとって2人の兄は大きな存在です。

人は、ほんの少しDNAが違うだけで、生まれ落ちた環境が違うだけで、別人になってしまうのです。だから、今ここにいてという奇跡に、役に立つ立たないということは求めべきではありません。

私は、2人の兄のおかげで、命について小さい頃から考えることができました。自分に自信が持てず、思い悩んだ時期もありました。でも、障がい、性格、能力、そんなもので人の存在価値は決まらない、誕生そのものが奇跡だと気付いた時、気持ちが軽くなりました。

自分に悩む皆さんへ——。
あなたは、ここに命があるだけでいい。それだけで十分なんです。

（※原文のまま掲載）

幼児・小・中学生の接種は完全予約制

村は、11月1日からインフルエンザ予防接種を実施します。本年度も幼児・小学生・中学生は完全予約制となります。

◆実施期間…11月1日(休)～12月28日(金)

◆対象…満1歳以上の村民

◆場所…村診療所

◆接種料…無料

◆受付時間

①高校生・一般…通常の診療受付時間

②幼児・小・中学生(月・木曜日完全予約制)

(1) 幼児…午後3時15分～3時45分

(2) 小・中学生…午後4時～4時30分

※前日までに予約してください。予約は10月22日(月)から受け付けます。

◆持ち物…予診票、母子健康手帳(高校生以下)、予防接種手帳(65歳以上で持っている人)

◆その他…①村外の医療機関での接種を希望する人は、事前に健康福祉課(保健センター)へ申請してください。申請は11月1日から受け付けます②村に住所のない人は有料となります

◆予約・問い合わせ先…国保田野畑村診療所 (☎ 33-3101)

予防接種は早めに受けましょう

インフルエンザを 予防しましょう

朝晩の冷え込みが増してきました。これからの季節は空気が乾燥し、インフルエンザの感染が心配されます。感染の拡大を防ぐためにも日頃から予防を心掛けましょう。

感染を防ぐためには 日ごろの心掛け

インフルエンザに感染した場合、特に体力がない子どもや高齢者、妊婦は重症になりやすいといわれています。インフルエンザに感染しないためには、日ごろからの予防が大切です。次の①～⑤を心掛けましょう。

①早めに予防接種を受ける

インフルエンザはいつ流行するか分かりません。ワクチンは効果が出るまでに約2週間かかり、効果は約5カ月持続します(個人差があります) 流行して

からではなく、早めに予防接種を受けましょう。子どもの感染を防ぐためには、家族など周囲の大人が接種することがとても重要です。

②うがい手洗いをこまめに

外から帰ったらガラガラと約15秒間、喉の奥までうがいをし、ポンプ式せっけんを使って手全体をしっかりと洗いましょう。

③せきエチケット

せきやくしゃみが出る時は、マスクを着用しましょう。もし着用できない場合はティッシュなどで口と鼻を押さえ、ほかの

人から顔を背けて行いましょう。鼻水・たんなどを含んだティッシュはすぐに捨てましょう。

④マスクを着用

インフルエンザが流行している時に外出する場合はマスクを着用し、なるべく人混みを避けましょう。

⑤休養とバランスの良い食事

病気に対する抵抗力や体力を高めるためには、十分に休養を取り、バランスの良い食事を取ることが大切です。規則正しい生活を送り、感染しない体をつくりましょう。

もし、それでも感染してしまったら…

うがいや手洗い、予防接種などの予防をしても感染してしまう場合もあります。もし、インフルエンザの症状が見られたら⑥、⑦に注意しましょう。

⑥早めに医療機関を受診

急な発熱などインフルエンザ

感染の疑われる症状が現れたら、早めに医療機関を受診しましょう。

子どもはまれに「急性脳炎」、高齢者や免疫力が低下している人は「肺炎」を併発するなど、重症になる危険もあります。インフルエンザは、発症してから48時間を過ぎると体内のウイルスが増えすぎて抗インフルエンザ薬の効果が期待できなくなります。

⑦自宅で安静にして休養

新たな感染者をできるだけ増やさないため外出を控え、医師の指導に従って自宅で安静にしましょう。熱が下がっても感染力が無くなったわけではありません。熱が下がってから少なくとも2日間、できれば発熱やせきなどの症状が始まった日から8日間は外出を控えましょう。

食改さんの減塩レシピ

Low-salt recipes

●材料 (2人分)

- ブロッコリー 160g
- ネギ 1本
- 卵 2個
- しょうゆ 小さじ2
- みりん 大さじ1
- かつお節 4g
- オリーブ油 小さじ2

●作り方

- ①ブロッコリーは食べやすい大きさに切り分け、水にくぐらせる。ネギは斜め薄切りにする
- ②フライパンでオリーブ油を熱し、①を炒める。水(大さじ1)をふって蓋をし、1分位蒸し焼きにする
- ③しょうゆとみりんを加えて炒め合わせ、溶き卵を加えて大きく混ぜる。火を止め、かつお節を加えて混ぜれば完成



卵とブロッコリー炒め

※エネルギー186kcal、塩分0.9g(1人分)

食生活改善推進員から…ブロッコリーに多く含まれるビタミンCは、水に溶ける性質があります。茹でるよりも、蒸し焼きにすることでビタミンCの流失を防ぐことができます。ちょっと硬めに炒めるのがおいしく食べるポイントです。



マスク着用のポイント

- ①ゴムの付け根は外側に
- ②鼻の形にフィットするように、しっかり折り目をつける
- ③あごをしっかり覆う

インフルエンザの症状は…

- ・38℃以上の発熱
- ・頭痛、筋肉痛、関節痛など

併せて普通の風邪と同じように、のどの痛み、鼻水、せきなどの症状も出ます。子どもは、まれに「急性脳炎」、高齢者や免疫力が低下している人は「肺炎」を併発するなど、重症になる危険もあります。

若桐保育園とたのはた児童館 申し込みを受け付け

村は、平成31年度の若桐保育園の入園とたのはた児童館の入館の申し込みを受け付けます。

①若桐保育園：入園を希望する全ての園児※現在入園している園児も、改めて申込書を提出してください



②たのはた児童館：3歳以上で新たに入館を希望する園児※現在入館している園児は申込不要です

クマに注意してください

秋はクマが冬眠に備えるため、食糧を求めて活発に行動します。キノコ採りで山へ入るときや農作業をするときは、ラジオや鈴などの音の出るものを携帯し、クマに自分の存在を知らせるように

してください。なお、クマによる被害などが発生した場合は速やかに連絡をお願いします。

たのはた公営塾 大学生講師を募集

教育委員会は、たのはた公営塾の大学生講師を募集します。

◆期間：12月25日(火)～27日(木)、平成31年1月7日(月)～10日(木)の午前9時～正午までを予定



たのはた公営塾で学習する児童ら

◆方式：個別に指導する方式
◆応募期限：10月24日(水)
◆選考方法：応募多数の場合、選考により決定します

鳥獣被害に電気柵を貸し出し

鳥獣の被害に遭った畑などに対して、電気柵を貸し出します。平成31年度に電気柵の設置を希望する人は、申し込んでください。

◆申込期限：10月31日(水)
◆申し込み方法：電話で、①氏名

②電気柵を設置する場所と面積
③対象とする作物④被害に遭った獣種を伝えてください

特設行政相談所を開設

行政相談は国や県、村、独立行政法人・特殊法人(国立病院機構、国立大学法人、郵便局、NPO)東日本、東日本高速道路株式会社)、日本年金機構などが行っている仕事に関して、困っていることや要望したいことについて相談に応じ、その解決の促進を図るものです。

相談は無料で、秘密は厳守されます。なお、東日本大震災に関する相談も受け付けます。

放射線量全測定箇所が目安以下

◆検査結果(測定日・9月10日)

測定場所	平均測定値(μSv/h)
田野畑小学校	0.073
田野畑中学校	0.073
若桐保育園	0.064
たのはた児童館	0.057
役場	0.072
アズビイ楽習センター	0.072
村宮野球場	0.044
思惟大橋公園	0.060
北山崎園地	0.064
旧山海ろばたハウス	0.081
鶉の巣断崖園地	0.071

◆調査結果…文部科学省による校庭、園庭の空間線量率目安(1時間あたり1マイクロシーベルト)を下回りました

趣味・教養講座を企画しませんか

教育委員会は、平成31年度に実施する趣味・教養講座を企画するメンバーを募集します。

◆日時：11月9日(金)、16日(金)、30日(日)
午後6時30分～7時30分

◆場所：アズビイ楽習センター
◆対象：18歳以上の村民
◆参加費：無料
◆応募期限：10月30日(火)
◆応募・問い合わせ先：教育委員会(☎34-22226)

お知らせ

人口と世帯	火災
9月1日現在()は前月比	(8月21日～9月20日)
人口 3,448人(-21)	火災の【今月】 0件
男 1,717人(-8)	発生件数【今年】 2件
女 1,731人(-13)	無火災の連続記録
世帯 1,430世帯(-9)	(9月20日現在) 103日

知 119番通報についてお知らせ

119番通報は、宮古市にある消防本部指令課で受け付け、田野畑分署から消防車両が出勤します。村内から119番通報をする際は、住所を「田野畑村」から伝えてください。

田野畑分署では、火災発生時に防災無線で消防団へ出動指令を出します。防災無線で放送する際は、プライバシー保護のため、火災発生場所の近くにある目標物を示し放送を行います。目標物の所有者などには、ご心配やご迷惑をお掛けしますが、ご理解とご協力をお願いします。

◆問い合わせ先…消防田野畑分署 (☎ 34-2100)

鼻 自伐林業の研修会を開催

自伐林業に必要な知識や技術習得のための研修会を行います。

◆日時…10月13日(土)、14日(日)
午前9時～午後4時30分

◆集合場所…田代公民館

◆対象…▶自分の山を自分で手入れしたい▶まきを切り出したい▶作業道をつけたい—など自伐林業に興味のある人

◆内容…ミニバックホウを使った木材搬出作業道の開設研修

◆参加費…無料

◆定員…15人程度

◆申込期限…10月11日(木)

◆申し込み方法…①氏名②住所、③生年月日④電話番号を記載し、FAXかメールで申し込んでください

◆申し込み・問い合わせ先…田代地区・山林利用の会(☎090-3360-2940、FAX0194-34-2078、✉mappy_2001@yahoo.co.jp)

知 地域での福祉活動を支援

岩手県共同募金会では、地域の福祉活動に使用する機器などの購入経費を助成します。

◆助成対象団体…地域の福祉向上に取り組む県内のボランティア・NPO団体、自治会などの住民グループ

◆事業実施期間…平成31年4月～翌年3月

◆助成額…1万円～20万円

◆申請受付期間…10月15日(月)から11月30日(金)まで

◆申請方法…申請書を提出してください。申請書は村社会福祉協議会で配布します

◆申請・問い合わせ先…村社会福祉協議会 (☎ 33-3025)

知 労働相談会を開催します

弁護士や社会保険労務士、県労働委員会の委員などがパワハラ、退職、解雇などの労働問題全般の相談に応じます。

◆日時…10月6日(土)
午前10時～午後5時

◆場所…アイーナ(盛岡市)

◆問い合わせ先…岩手労働局雇用環境・均等室(☎019-604-3002)

知 法務局休日相談所を開設

◆日時…10月7日(日)
午前10時～午後4時

◆場所…盛岡地方法務局宮古支局(宮古市小山田1-1-1)

◆相談内容…相続登記、土地・建物の登記、会社の登記など

◆その他…予約優先

◆予約・問い合わせ先…盛岡地方法務局宮古支局(☎0193-62-2337)

知 農業などの情報を配信

県内の農業関係者に農政や農業に関する情報を発信するダイレクトメール「いわて通信」を配信しています。

◆配信する情報…▶農林水産省の施策や補助事業の公募▶県内や全国の優良事例▶自然災害や家畜伝染病の発生・被害—など

◆申し込み方法…東北農政局のホームページから申し込んでください

◆問い合わせ先…東北農政局岩手県拠点(☎019-624-1125)

知 釜石でラグビートップリーグ

釜石鶴住居復興スタジアムで初めて、トップリーグ公式戦が行われます。詳しくは県ホームページを確認してください。

◆日時…10月7日(日)
午前11時30分～

◆場所…釜石鶴住居復興スタジアム(釜石市鶴住居町18-5-1)

◆対戦カード…キヤノン対コカ・コーラ

◆問い合わせ先…県文化スポーツ部RWC2019推進室(☎019-629-6798)

知 地域でいのちを守る講演会

飲酒とうつ病や自殺は大きな関係があります。健康的な飲酒の仕方を知ってみませんか。

◆日時…10月18日(木)
午後1時～3時

◆場所…イーストピア宮古

◆申込期限…10月12日(金)

◆申し込み・問い合わせ先…宮古保健所(☎0193-64-2218)

知 10月は里親月間です

県内には、さまざまな理由から家庭で暮らすことができなくなり、温かい家庭を待ち望んでいる子どもたちがたくさんいます。そのような子どもたちを自宅に迎え入れ、養育をしてくれる人が里親です。

里親制度のことを詳しく知りたいなど、里親に興味がある人は、児童相談所に相談してください。

◆問い合わせ先…宮古児童相談所(☎0193-62-4059)

知 高齢者のための権利擁護セミナー

高齢者が住み慣れた地域で安心して自分らしく生活していくためのセミナーを開催します。

◆日時…11月12日(月)
午後1時～3時40分

◆場所…アイーナ(盛岡市)

◆内容…IBCアナウンサー大塚富夫さんの特別講演など

◆定員…先着500人

◆参加費…無料

◆申込期限…10月22日(月)

◆申し込み・問い合わせ先…いきいき岩手支援財団(☎019-625-7490)

知 公証相談会を開催します

遺言や離婚の公正証書の作成などの相談に無料で応じます。

◆日時…10月1日(月)～7日(日)
午前9時30分～午後4時
※(日)は要予約

◆場所…宮古公証役場(宮古市陸中ビル)

◆問い合わせ先…宮古公証役場(☎0193-63-4431)

知 ひきこもり家族教室を開催

外出することが少ない、社会活動に参加していないなど、自宅にひきこもりがちな人の家族を対象に教室を開催します。

◆日時…10月18日(日)
午後1時30分～2時30分

◆場所…宮古地区合同庁舎(宮古市五月町1-20)

◆参加費…無料

◆その他…事前に申し込んでください

◆申し込み・問い合わせ先…宮古保健所(☎0193-64-2218)

知 事業復興型雇用確保助成金

沿岸12市町村に所在し、国または自治体の補助金や融資事業などを活用している事業所が求職者を雇用した場合、1人当たり3年間で最大120万円を助成します。

また、雇入れに先立って住宅支援の導入などを行った場合、1年間で最大240万円を助成します。

◆申請期限…平成31年1月31日(木)まで

◆申請・問い合わせ先…県事業復興型雇用創出助成金事務センター(☎019-601-5263)

知 多重債務相談窓口を設置

盛岡財務事務所では、自らの収入で返済しきれないほどの借金を抱え、悩んでいる人の相談に応じます。

◆相談専用電話…019-622-1637

◆時間…午前8時30分～午後4時30分※月～金曜日

◆その他…相談無料。秘密厳守

募 ピラティス教室を開催します

◆日時…10月11日(木)、18日(木)、25日(木) いずれも午後6時30分～7時30分

◆場所…アズビィ楽習センター

◆参加費…1回1,000円

◆持ち物…マット、飲み物、タオル※マットを持っていない人は相談してください

◆申し込み・問い合わせ先…田野畑すまいるピラティス(☎080-6002-6262、✉smile.pilates.mari@gmail.com)

知 職場トラブルで悩んでいませんか

労働者と使用者のさまざまな問題について、弁護士などが相談に応じます。

◆日時…10月21日(日)
午後1時～4時
※受け付けは午後3時まで

◆場所…宮古地区合同庁舎

◆その他…予約優先

◆予約・問い合わせ先…県労働委員会事務局(☎0120-610-797)

知 無料法律相談のお知らせ

◆開催日…10月4日(木)、11日(木)、18日(木)、25日(木)

◆時間…午前10時～午後3時

◆場所…宮古市役所本庁舎1階

◆問い合わせ先…宮古市市民相談室(☎0193-62-2111)

ハロウィンジャンボ5億円
(1等3億円・前後賞各1億円合わせて)

ハロウィンジャンボミニ5千万円
(1等3千万円・前後賞各1千万円合わせて)

この空くじの収益金は市町村の明るく住みよいまちづくりに使われます。

各1枚 300円

10月1日(日)2種類同時発売!

発売期間 10/1(日)～10/23(火)

公益財団法人岩手県市町村振興協会

新名称【三陸鉄道リアス線】

ご期待ください

2019年3月23日

163km開通 線から久慈までつながります



広報クイズ

問題の答えをはがきを書いて、役場政策推進課に10月22日までにお送りください。正解者の中から抽選で1名様にプレゼントが当たります。

Q 早稲田大学思惟の森の会が発足してから今年で何年？

- A) 50年
- B) 10年
- C) 30年

■前号(9月号)の正解 Q1→C

■先月当選者(敬称略)
熊谷正初(田野畑)、上山明美(田野畑)、山崎美優(田野畑)

おめでた おくやみ

[平成30年8月届け出分]
(一部敬称略)

●健やかに ～誕生～
吉塚 陽人(はると)くん
純平・英里 田野畑

■安らかに ～お悔やみ～
佐藤 善正(96) 甲地
伏山 文藏(89) 甲地
金子 イソノ(99) 田代
工藤 サエ(91) 島越
熊谷 トム(75) 西和野
中村 徹(43) 羅賀
藤島 清美(77) 甲地

※この欄に掲載してほしくない人は、届け出のとき、戸籍係の窓口にお申し出てください

「田野畑むらづくり基金」への寄付状況 (9月20日現在)

寄付金総額	5713万8453円 880件 (村内132件、県内199件、県外549件)
取り崩し額	1627万4050円
基金残額 (運用益を含む)	4086万4403円

「田野畑むらづくり基金」の申し込み・問い合わせは、村ホームページをご覧ください。政策推進課(☎34-2111 内線62)までご連絡ください。

役立ちカレンダー

期間：10月1日(月)～11月2日(金)

月日	行事	場所	時間	問い合わせ先
10月1日(月)	国民健康保険税4期 納期限			総務課(内線31)
	介護保険料4期 後期高齢者医療保険料3期 納期限			生活環境課(内線21)
2日(火)	趣味・教養講座「はじめてのデコパージュ講座」	アズビィ楽習センター	10:00～12:00	教育委員会(内線25)
7日(日)	たのはた村産業まつり	アズビィホール周辺	9:30～15:00	産業振興課(内線72)
9日(火)	健康相談・健康講話	保健センター	10:00～11:00	健康福祉課(内線56)
11日(木)	リラックスかふえ	保健センター	10:00～11:40	健康福祉課(内線56)
14日(日)	田野畑村駅伝競走大会	村内コース	9:30～12:00	教育委員会(内線22)
17日(水)	幼児健診	保健センター	12:00～15:30	健康福祉課(内線51)
19日(金)	特設行政相談	アズビィ楽習センター	9:00～12:00	総務課(内線16)
	男と女のしゃべり場	アズビィホール	13:30～15:30 18:30～20:30	政策推進課(内線66)
27日(土)	岩泉・田野畑地域安全大会	岩泉町民会館	13:00～16:00	総務課(内線16)
28日(日)	秋の一斉清掃	村内各地区	6:30～8:30	生活環境課(内線22)
31日(水)	村民税3期 納期限			総務課(内線32)
	国民健康保険税5期 納期限			総務課(内線31)
	介護保険料5期 後期高齢者医療保険料4期 納期限			生活環境課(内線21)
11月2日(金)	男と女のしゃべり場	アズビィホール	13:30～15:30	政策推進課(内線66)
		村役場村民談話室	18:30～20:30	

役場(代表)☎34-2111 / 総務課税務・会計班☎34-2112 / 地域整備課☎34-2113 / 生活環境課☎34-2114
教育委員会☎34-2226 / 医科診療所☎33-3101 / 歯科診療所☎33-3100 / 健康福祉課☎33-3102

はまなす号巡回カレンダー

◆はまぎくコース(羅賀・机・田野畑方面)

月日	場所	時間
10月23日(火)	平井賀郵便局	9:35～9:50
	グループホームつくえ付近	10:10～10:25
	田野畑郵便局	10:45～11:00

◆おきなぐさコース(沼袋方面)

月日	場所	時間
10月24日(水)	産直プラザ尾肝要	9:50～10:05
	リアス倶楽部付近	10:10～10:25
	沼袋郵便局	10:30～10:45

◆問い合わせ先…教育委員会(☎34-2226)



編集ごぼれ話

私が思惟の森の会と出会ったのは中学生のころ。当時、青鹿寮に宿泊して学生と交流する企画があり、同級生3、4人と参加。草刈りや登山を体験しました。夜は花火や肝試しで盛り上がり、とても楽しかった思い出があります。▼9月7日、夏(佐々木歩)

合宿の最終日、オマール山への最終登山に同行させてもらいました。急な斜面をスイスイと登って行く学生たち。肩で息をしながら必死について行く私(笑)。休憩時間を多く取ってほしい無事登頂に成功しました。

たのはた暮らし No.22

突然ですが、塩と言えば、どこかの塩を思い出すでしょうか？ テレビでも有名な「伯方の塩」？ 野田村の「野田塩」？ 宮古市の「宮古の塩」？ どの塩も有名ですが、田野畑村にも「番屋の塩」があります。

机浜番屋群にある塩づくり番屋では誰でも「塩づくり体験」ができます。自分が作った塩をお持ち帰りできます。海水を煮つめることで塩ができるという過程を実際に見ることはあまりないので、皆さん喜んで帰っていきます。

この体験だけでなく、製品として販売しているのが「番屋の塩」です。塩釜に海水を入れ、煮詰めていく行程ですが、塩分は海水に3・5%しか入っていないため、1鍋を煮詰めても約30g以下しか「番屋の塩」はできません。そのため約4日間、何百リットの海水を足しながら、まきでおこした火で



「番屋の塩」は2種類のパッケージ。机浜番屋群などで販売しています

煮詰めていきます。この作業がなかなか粘り強さが需要で、地域の方々の気質を見習う事ばかりです。この夏は、三鉄のゾロリ列車で毎週、子どもたちが塩づくりを体験しにきてくれた事や番屋の塩も一つ一つが手作りである事で、まさに「塩漬け」の夏となりました。それでも一人ではできない事ばかりなので、ガイドの皆さん、スタッフのみなさんに感謝するばかりです。今も昔も多くの人が関わっている「番屋の塩」これからもどうぞよろしくお願ひします。

たのはた暮らし No.22



石井 扶佐子さん

みんなのひろば

先日、村主催の生活習慣病予防教室に参加して糖尿病のお勉強をしてきました。栄養士さんや看護師さんのお話の他に調理教室もありました。

一応、毎日料理はしていますが大きざっぱなオラは、自分の包丁さばきに自信がないので、いちいち「切り方はこんな感じでいいか？ 厚さは？」と確認しながらの作業です。

日本食は味はもちろん、形(切り方)、色でも味わうとか…。おなかに入れば同じじゃん！ 何事も大きざっぱで風流のかからもありません。

上山 明美(田野畑)



山崎 美優さん(田野畑)

広報の感想や日ごろの出来事、かわいいイラストなどはがきに書いて送ってください。スペースが許す限り、ここで紹介したいと思えます。ペンネームや匿名での掲載も受け付けます。

◆宛先・問い合わせ先：〒0281-8407 田野畑村田野畑143-11 田野畑村役場 政策推進課(☎34-2111 内線65)



山根 ^{そうき} 想貴くん (2歳3カ月)
雄斗さん・美里さん＝羅賀＝

お母さんからのひとこと

機関車トーマスと食べることが大好きです。性格は、負けず嫌い。何でも一番になりたがります。きょうだいと仲良くケンカはほどほどに大きく成長してね。

わが家の
アイドル



長尾 ^{ゆうと} 裕翔くん (2歳2カ月)
円さん＝島越＝

お母さんからのひとこと

新幹線と太鼓のおもちゃが大好きで、とてもおしゃべりな男の子。明るく、誰にでも優しくできる人になってね。



9月17日の敬老の日に、ホテル羅賀荘で敬老会を開催しました。村内の75歳以上を対象に平成25年から村が行っているもので、100人を超える皆さんに参加いただきました。皆さんの笑顔や元気な姿に、私も元気をいただきました。これからも健康に気を付け、また来年も元気な姿を見せていただきたいと思います。

先日知人から、「腸と脳」という本を紹介されました。そこには第二の脳とも呼ばれる「腸」と「脳」のつながりと重要性や病気と腸内細菌の関係、健康のための食事や生活についてのアドバイスなどが書かれています。

皆さんもバランスのとれた食事と1日3食の規則正しい食生活を心掛け、健康で笑顔のある生活を続けていきましょう。

○健康は食生活から



村長石原弘の
村長コラム

49



公式
YouTube



公式
Facebook

